

# LES ÉCHOS N°11

## 4 novembre 2025

UN PROBLEME DANS LE QUARTIER ? Sécurité, propreté, mobilité, voisinage, nuisances ...  
alain.lecoq01@gmail.com - 0479 229 323 [fh@hennequin.be](mailto:fh@hennequin.be) - 0495 518 285

### LE MOT DU PRESIDENT

Déjà, le mois de novembre, les activités du Comité continuent intensément comme vous pourrez le constatez en lisant ces ECHOS.

C'est avec plaisir que nous avons accueilli plusieurs nouveaux membres, n'hésitez pas à promouvoir le Comité, plus nous sommes nombreux, plus nos actions et réflexions ont des chances d'aboutir.

Le commission mobilité est particulièrement active suite à la venue de Monsieur le Bourgmestre.

La problématique de la N607 (axe Sainte-Marie) et de l'A602 et leurs nuisances fait l'objet de notre attention et nous avons établi des contacts avec les comités voisins pour avoir une approche globale et intégrée.

Nous espérons vous rencontrer prochainement et particulièrement lors de notre visite à Cap Migrants , association très active de notre quartier.

Bonne lecture et à bientôt !

Alain Lecoq  
Président

Notre nouveau site internet [www.bronckart-botanique.be](http://www.bronckart-botanique.be)

Et voici Liège en vidéo [https://www.youtube.com/watch?v=vQhuSQv\\_moo](https://www.youtube.com/watch?v=vQhuSQv_moo)

# Prochaines activités du Comité de quartier

Collaboration de notre Comité avec la Maison Liégeoise de l'Environnement (Serres du Jardin botanique)

## La TABLE Bronckart-Botanique Le RV du Quartier

Qui nous rejoint pour le prochain RV, pour un nouveau midi inédit ?

**Le mardi 25 novembre à 12H15**

Plats variés et savoureux provenant du traiteur Polpe rue Louvrex.  
Idéalement, merci d'arriver tôt afin de pouvoir réserver le plat de votre choix.

Au Péristyle ou en Terrasse (suivant la météo) des Serres du Jardin Botanique.

Quelques Echos de notre Table du 21 octobre : 11 personnes  
Sophie des Serres nous avait réservé une grance table dans l'Orangerie.

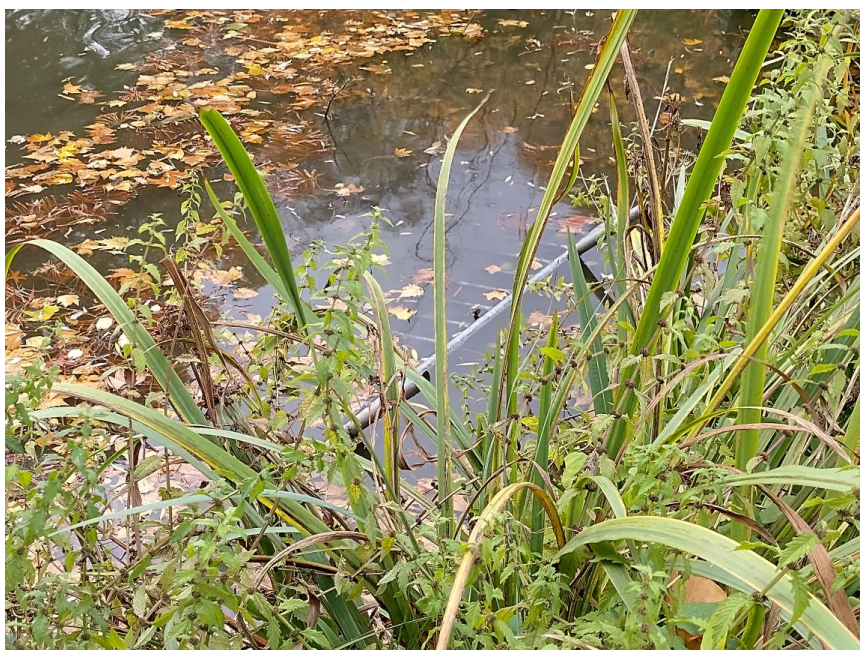


Belle ambiance avec la publication de l'interview de notre Comité paru dans « LA MEUSE » du jour sur l'insécurité de la sortie autoroutière Avroy-Laveu et la demande d'un plan global d'aménagement en boulevard urbain de la dernière pénétrante autoroutière dans Liège  
(voir plus loin dans Echos de la Commission Questions urbaines)

Voici les autres sujets abordés :

- Insister auprès de la Ville pour l'installation de panneaux à l'entrée du parc du JB en réponse au courrier de l'échevin Gilles Foret
- Demander à la Ville l'aménagement du coin laissé à l'abandon devant la rue Courtois, côté Fusch. Des rats y sont couramment croisés même en journée.
- Réduire l'ampleur de l'occupation du parc JB par les écoles
- Collaborer avec le Comité de quartier Centre Avroy St Jacques à l'étude de l'aménagement du parc d'Avroy : discussion autour de l'importance des parkings devant le lycée de Waha et autour de la traversée par les vélos pour joindre Sainte-Marie aux Terrasses
- Signaler à la Ville que les locaux des bâtiments rue Fusch occupés par les écoles sont éclairés pendant toutes les nuits....
- Initier un projet de vente de glaces « ice creams » aux serres pour l'été prochain

Encore une barrière Nadar dans l'étang....provenant des clôtures entourant les arbres malades depuis plusieurs mois.





## Collaboration avec la ville de Liège et MLE

### " Weekend de l'arbre, des haies et de la biodiversité – Pour petits et grands jardins "



**Samedi 22 novembre** de 10 H à 14H devant les serres

Le bar du péristyle sera ouvert

Il y aura principalement des arbustes (framboisiers, cassis, groseillers...) et des plants pour haies.

Il y aura entre 500 et 600 pièces à distribuer

Distribution **sans** réservation (dans les limites des stocks disponibles)

Uniquement les plants forestiers de haie (aubépine, charme, cornouiller sanguin, églantier, érable champêtre, noisetier, sorbier des oiseleurs, sureau, viorne) et petits fruitiers (groseilliers, cassissiers ou framboisiers).

Appel aux bénévoles du CQBB : [fh@hennequin.be](mailto:fh@hennequin.be)

# PROCHAINES ACTIVITES DE NOTRE COMITE

- **Samedi 22 novembre de 10H00 à 14H00 : distribution d'arbres devant les Serres**

- **Mardi 25 novembre à 12H15 : La TABLE Bronckart-Botanique - Le RV du quartier aux Serres**

- **Samedi 29 novembre à 9H00 : Rencontre avec Cap Migrants**

Petit déjeuner sur place rue Simonon 8  
Merci de vous inscrire

- **Lundi 1<sup>er</sup> décembre à 16H30 : Commission « Questions Urbaines »**

S'inscrire auprès de la secrétaire fh@hennequin.be

- **Assemblée plénière du CQBB, projets 2026**

Jeudi 18 décembre à 18H00  
HEC Faculty Room accès par rue St Gilles  
Cette rencontre sera suivie du verre de fin d'année.

- **Vœux et repas de début d'année 2026**

Samedi 17 janvier à 19H00  
Restaurant « Bota Jardin en ville » rue des Angès.

# ECHOS

## Commission Questions urbaines

Notre Comité a pris contact avec les Comités Laveu et Centre Avroy St Jacques pour se coordonner au sujet de l'aménagement de la pénétrante autoroutière Sainte-Marie (N607). Une réunion est programmée.

Le sujet a déjà été présenté par la RTBF le 8 octobre et a fait l'objet d'un article dans la Meuse le 21 octobre.

Voici notre rapport complet du 16 octobre :

### **Sécurisation et Aménagement de l'axe Laveu - Louvrex - Ste Marie - Avroy à Liège**

*N607  
depuis l'échangeur 35 « Avroy » sur l'A602  
jusqu'au corridor réservé aux modes actifs du boulevard d'Avroy (ancien couloir des bus)*

*Suite à une récente rencontre du Comité de quartier avec M. le Bourgmestre Willy Demeyer et ensuite à une déclaration de sa part faite lors de l'inauguration du boulevard urbain à Droixhe, cette problématique déjà évoquée par notre Comité a enfin été entendue. La RTBF l'a également relayée.*

*Cet axe est devenu la dernière pénétrante autoroutière (35.000 véhicules par jour) au coeur de la ville. Il cause d'importantes nuisances pour les quartiers résidentiels qui le bordent : à savoir principalement les quartiers du Laveu et de Bronckart-Botanique .*

*Cet axe est issu d'un aménagement consacré à l'automobile datant des années 60-70. Les quartiers ont été « tranchés » et rien n'a été entrepris pour fermer la cicatrice.*



*Cette coupure au sein du quartier a occasionné l'interruption, et du bâti, et de l'espace public.*



*Une insécurité règne en permanence sous les tunnels et viaducs de raccordement..., d'autant que ces lieux ne sont ni vraiment aménagés, ni entretenus régulièrement et ni suffisamment éclairés.*



*L'ampleur de la N607 d'une largeur équivalente à 6-7 bandes de circulation, bordée d'espaces non structurés doit être remise en question.*

*Un plan global de mobilité intégrant les quartiers voisins doit être étudié avec des aménagements « test ».*

*C'est un projet à long terme qui doit se faire en concertation évidemment avec les Comités de quartier, avec la Ville et la Région wallonne. La N607 étant une voirie régionale.*

*Une première phase constituée essentiellement par des mesures de « police » (sens de circulation, marquages, signalisation) ne nécessitant pas de moyens financiers importants mais permettant d'aller vers une réduction des nuisances sonores, vers une amélioration de la qualité de l'air et vers plus de sécurité routière doit être menée.*

**Sonore** : *alors que l'A602 est équipée d'écrans anti-bruit, rien n'a été placé pour isoler les quartiers du bruit de la circulation empruntant la N607, les bretelles d'accès, que ce soit du côté du Laveu, ou du Botanique ou de Sainte-Marie.*

*La situation est comparable pour la circulation ferroviaire, ligne 36 (Welkenraedt-Ostende), aucun écran n'existe alors que le tracé traverse les quartiers résidentiels liégeois.*

*Notons que des cartes de bruit existent pour l'agglomération liégeoise et que nos quartiers y sont repris en zones oranges et même violettes. Des plans d'actions avaient été adoptés en 2018. Rien n'a été fait sur le terrain. Ces plans devaient être actualisés en juillet 2024. Rien n'est annoncé à ce jour malgré différentes démarches menées auprès du SPW Wallonie-Environnement.*



**Sécurité routière.** Cet axe transversal à caractère autoroutier est emprunté, sur un trottoir latéral, par de nombreux piétons et cyclistes se rendant en centre ville et dans les écoles, notamment celle du groupe scolaire Sainte-Véronique.

Des aménagements récents : piste cyclable rue Ste Marie et garde-corps bordant directement le trottoir sous les ponts du chemin de fer et de l'A602 ont amélioré quelque peu la situation.



Mais ces aménagements suscitent un accroissement des circulations piétonne et cycliste.

Le corridor du boulevard d'Avroy est de plus en plus attractif pour les modes actifs.

Des écoles empruntent ce cheminement entre le quartier du Laveu et l'hypercentre, entre les écoles et les arrêts de tram et de bus. Le passage y est localement très étroit (moins d'1,50m). Le lieu est très dangereux.

### **La vitesse doit être limitée**

Dans le sens de l'entrée en ville, les véhicules qui descendent de l'A602 vers la N607 roulent à des vitesses non adaptées à la géométrie des lieux. Même la réduction de la vitesse à 50 km/h (via le signal d'entrée d'agglomération placé dans la descente) n'est pas suffisante. Plusieurs sorties de route ont déjà endommagé les garde-corps à peine posés à la sortie du virage.

Dans le sens d'entrée en ville, la signalisation d'entrée d'agglomération (limitation à 50 km/h) doit être avancée à la sortie autoroutière 35. Des contrôles radar doivent être effectués. Mieux encore,



*repenser le carrefour avec la rue des Wallons et installer des feux tricolores. Autant savoir que des conducteurs distraits empruntent parfois en direct venant du bld d'Avroy la rue des Wallons (pas de signal sens interdit et ligne blanche effacée sous le passage fréquent).*

*Dans le sens de la sortie de ville, le signal d'entrée sur l'autoroute doit être reporté au droit de la sortie St Laurent afin que la vitesse soit limitée à 50 km/h à l'entrée et à la sortie de la trémie Sainte-Marie.*

### **Le nombre de véhicules doit être réduit**

*Pour adapter en profondeur cet axe aux besoins actuels, il conviendra d'étudier la réduction du nombre excessif de bandes de circulation automobile et l'élargissement des pistes cyclo-piétonnes de part et d'autre en lien avec les quartiers.*

*La réduction du nombre de véhicules empruntant cet accès autoroutier ne pourra être vraiment atteinte qu'avec la création de la ligne Transurbaine (busway ou tram) et un P+R du côté du MontLégia. Il faut donc insister sur l'urgence de cette création.*

### **Qualité de l'air**

*La circulation sur le viaduc A602 et sur la pénétrante N607 engendre la pollution de l'air dans les quartiers. Mais malheureusement rien n'est entrepris par les autorités qu'elles soient régionales ou communales.*

*Les habitants demandent que des campagnes de mesure (NO2, particules fines,...) soient menées aux heures de congestion, en bordure du viaduc et des entrées de la trémie, à l'instar de ce qui est déjà fait par l'ISSEP en d'autres lieux de Liège.*

## **CoMBali - Action TEC**

La pétition a récolté 2634 signatures ! Le seuil des 1000 signatures est plus qu'atteint et nous permet d'être officiellement auditionnés par le Parlement de Wallonie. Il est maintenant primordial de nous mobiliser pour préparer une présentation solide et percutante.

1. Préparation de l'Audition Parlementaire :
2. Charte Commune du Collectif CoMBali :

---

### **Notre Position et Rôle Crucial**

1. Nous sommes apolitiques.
2. Nous refusons le rôle d'arbitre. Notre combat vise à demander que tous les usagers soient desservis de manière égalitaire par les transports publics. Il ne nous appartient pas de décider de la suppression de fréquence sur certaines lignes existantes pour en favoriser d'autres. Nous sommes les relais des demandes des usagers.

Notre prochain rapport sera rendu lors de notre rencontre avec la commission parlementaire de Wallonie. D'après les responsables parlementaires, l'audition devrait avoir lieu dans les deux mois, ce qui nous laisse environ un mois pour la rédaction finale.

Les membres qui souhaitent se joindre concrètement à la rédaction de ce rapport sont invités à prendre contact avec Pierre : [ppdf@skynet.be](mailto:ppdf@skynet.be)

# ACTIVITES DE NOTRE QUARTIER

## Thanksgiving 2025 ! g.broche@yahoo.fr

Le Kiwanis Liège Principauté vous propose des menus préparés avec soin par le Traiteur Delvaux, livrés directement à l'adresse de votre choix, dans un rayon de 30 km autour de Liège, pour célébrer la fête du Merci.

C'est une belle occasion de partager un moment convivial entre amis ou d'offrir ces délicieux repas à ceux que vous aimez. En participant, vous soutenez l'ASBL Robin pour la Vie, un projet dédié à l'accompagnement des adolescents et jeunes adultes atteints de cancer, ainsi que de leur entourage.

THANKSGIVING JEUDI 27 & SAMEDI 29 NOVEMBRE



Une occasion unique pour exprimer à ceux qui vous sont chers un très beau Merci !  
Que ce soit en les accueillant chez vous pour partager ce délicieux repas ou en leur faisant livrer chez eux.  
Les membres du KIWANIS Liège Principauté livrent chez vous ou à l'adresse de votre choix le jeudi et/ou le samedi entre 14 h et 18 h dans un rayon de 30 km de Liège.

AU MENU

Médallion de foie gras au torchon, confit d'oignons, potiron et graines de courge, brîche  
--  
Suprême de poularde en croûte de noisette, jus crème aux parfums de morilles, chicons braisés et creton, marmelade de pomme de terre au Comté  
--  
Moelleux chocolat et marron, crème anglaise

Le Kiwanis Liège Principauté organise cette activité au profit de l'ASBL Robin pour la vie.

L'ASBL Robin pour la vie, rue du Paquier 27, 4020 Liège. Site internet : [www.robinpourlavie.be](http://www.robinpourlavie.be)  
Notre ASBL s'adresse aux adolescents et jeunes adultes âgés de 15 à 39 ans (AJA) confrontés au cancer.  
Pendant et après le traitement, nous proposons aux AJA, à leur famille et à leur entourage amical une aide spécialisée et adaptée :  
- Soutien psychologique du patient et/ou de son entourage ;  
- Pratique de techniques psychothérapeutiques (relaxations, massages, art thérapie...);  
- Ateliers créatifs (musique, écriture, théâtre, montage photo, vidéo...);  
- Activités récréatives (jeux vidéos, écouts musicales...);  
- Information et accompagnement vers des services spécialisés existants ;  
- Développement d'un site internet (informations pour les AJA et pour les professionnels);  
- « Tout le secret du traitement réside dans l'intérêt que l'on porte au malade »  
Francis Peabody

**BON DE COMMANDE**  
(UN BON DE COMMANDE PAR ADRESSE DE LIVRAISON)

A envoyer à [guidocosters@hotmail.com](mailto:guidocosters@hotmail.com)  
Pour toute question, contactez Benoît Lowette au numéro : 0477 69 24 79

Nom : ..... Prénom : .....  
Adresse de livraison : ..... n° .....  
Code : ..... Localité : .....  
Téléphone : ..... Courriel : .....  
Commande :  
..... menu(s) à 38 € ..... euros  
..... bouteille(s) de Western Cellars 2023 à 20 € ..... euros  
*Un vin californien 100 % Zinfandel. Arômes de fruits rouges.AMPLE, note boisée, belle finale fruitée.*

Pour une livraison :  
Jeudi 27 novembre après 14 h ☐  
Samedi 29 novembre après 14 h ☐  
*Cocher la date souhaitée*

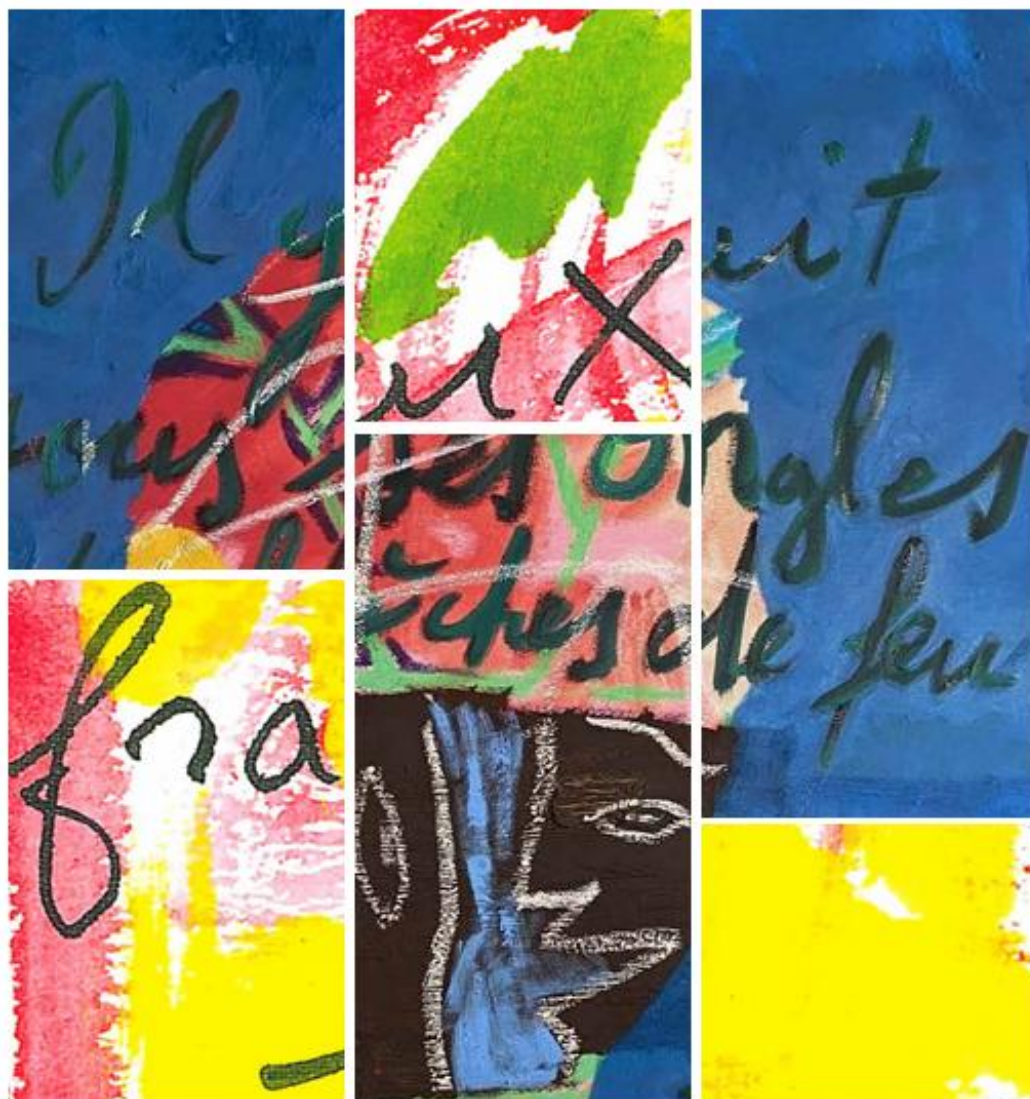
Verse au plus tard le vendredi 21 novembre 2025 (un versement par bon de commande)  
le montant total de ..... euros sur le compte  
BE98 3401 2405 8891 de l'asbl Kiwanis Liège Principauté  
Communication : Nom repris sur le bon de commande - Thanksgiving

*Luc Delvaux*  
ARTISAN TRAITEUR

## La Lumière

Pour (re)découvrir les créations que les personnes malvoyantes et aveugles ont réalisé en atelier, sur le thème de la littérature.

Izoard et Jacqmin, écrivains et poètes, sont mis à l'honneur par le Collège provincial de Liège, la Maison Jacques Izoard, le Comité François Jacqmin et l'asbl "La Lumière".



Mut lu, Jacques Izoard • Le Zodiaque en deux mots, François Jacqmin

Jacques Izoard & François Jacqmin

## PASSEURS D'ART ET DE POÉSIE

Exposition . Rencontres . Ateliers

16 OCTOBRE

► 9 NOVEMBRE 2025

B3, PLACE DES ARTS 1, 4020 LIÈGE

[WWW.PROVINCEDELIEGE.BE/B3](http://WWW.PROVINCEDELIEGE.BE/B3)





# Echange des Bons sacs résiduels non utilisés et Fête de l'Environnement

La Journée d'Echange des Bons sacs résiduels non utilisés se déroulera le Samedi 22 novembre, entre 9 et 16h à l'Hôtel Somzé (En Feronstrée 94 à 4000 Liège)



**Fête de l'Environnement et de la Biodiversité**

**En Feronstrée 94**

**Plus d'arbres et moins de déchets : 2 actes concrets pour notre planète**

**Samedi 22 novembre 2025**  
de 9h00 à 16h00

- ✓ Echange de vos bons « sacs résiduels » non utilisés
- ✓ Distribution d'arbres et arbustes  
*dans le cadre du week-end de l'arbre, des haies et de la biodiversité pour petits et grands jardins*  
Pause entre 12h et 13h
- ✓ Nombreuses autres activités

➔ Plus d'infos : [www.liege.be/fr/actualites](http://www.liege.be/fr/actualites)

J-P Schenckx, Samia Wallonie

Interreg Europe



Co-funded by the European Union



Wallonie

Liège



### **Ateliers d'initiation sur différents sujets du numérique**

- Ateliers concernant les arnaques : informations et conseils pour les repérer
- Utiliser un PC Windows 11 (10) - la base et les paramètres
- Utiliser Facebook - Paramètres dont confidentialité
- Petite explication et démonstration au sujet de l'Intelligence Artificielle (IA)

Ils seront possibles des lundis, des mardis ou des jeudis

- Soit le matin de 9h20 à 11h30
- Soit l'après-midi de 13h20 à 15h30

Ces initiations se donnent en une seule session de 2 heures.

Donnez-nous votre choix de journée(s) et heure ; dès qu'un groupe est complet, nous réservons une salle et vous recontactons. Plusieurs choix d'initiations possibles.

### **Sessions d'initiation aux smartphones (y compris gestion compte et mails)**

En 4 ou 5 sessions de 2 heures de 9h20 à 11h30 (en général) – 13h20 à 15h30

En général, 4 ou 5 vendredis consécutifs, pourquoi pas les lundis

Cela vous permettra d'apprendre, de renforcer vos compétences et d'échanger entre vous.

#### **Renseignements et inscriptions :**

- Par mail : [michel.goffaux@gmx.fr](mailto:michel.goffaux@gmx.fr)
- Par téléphone : 0476 27 29 03 (Laisser un message !)
- Par SMS ou Whatsapp : 0476 27 29 03

Les ateliers se donnent à la Maison des Sports de la Province de Liège, 12 Rue des Prémontrés, 4000 Liège (accessible PMR)

Vous pouvez déjà vous inscrire !

Accessibles à tous, ces ateliers sont gratuits. En partenariat avec Enéo.

Nous serons 8 personnes maximum.

Vous pourrez vous procurer une documentation d'utilisation pour les différents sujets.

### **Vous rencontrez un problème en informatique ?**

Vous désirez des conseils pour choisir un nouveau matériel ? Difficulté(s) avec vos appareils ? Expliquez-nous le problème que vous rencontrez, nous reprendrons contact pour tenter de le résoudre avec vous.

Pour installer ITSME sur votre smartphone, vous aurez besoin de votre smartphone, de votre carte d'identité et son code PIN.

#### **Rendez-vous :**

- Par mail : [michel.goffaux@gmx.fr](mailto:michel.goffaux@gmx.fr)
- Par téléphone Enéo : 0499 89 11 00
- Par téléphone : 0476 27 29 03 (Laisser un message !)
- Par SMS ou Whatsapp : 0476 27 29 03

